

**คู่มือการใช้งาน
เครื่องบันทึกภาพ**

KP-TVI8004HI, KP-TVI8008HI, KP-TVI8016HI

สารบัญ

หัวข้อ	หน้า
○ ข้อควรระวัง	3
○ การแสดงผล	4
○ ระบบการบันทึกภาพ	4
○ การบันทึก	4
○ การเล่นภาพย้อนหลัง	4
○ การเชื่อมต่ออินเทอร์เน็ตเฟส	4
○ การเชื่อมต่อเครือข่าย	4
○ โหมดการควบคุม	4
○ การควบคุมเครื่องบันทึกด้วยรีโมท	5
○ การใช้เป็นพิมพ์	6
○ การเปิด-ปิดเครื่อง	7
○ สัญลักษณ์ที่หน้าจอหลัก	7
○ เมนูด่วน	8
○ แท็บตั้งค่าด่วน	9
○ การเข้าระบบ	9
○ การออกจากระบบ	10
○ เมนูหลัก	11
○ เมนู-คุณภาพย้อนหลัง	11
○ มนุ-ส่งออกข้อมูล	13
○ เมนู-บันทึกต่อเนื่อง	14
○ เมนู-ฮาร์ดดิสก์	14
○ เมนู-ตารางบันทึก	15
○ เมนู-ตารางบันทึก	15
○ เมนู-กล้อง -กล้อง	16
○ เมนู-กล้อง -เมนู OSD	17
○ เมนู-กล้อง -ภาพ	18
○ เมนู-กล้อง -การเคลื่อนไหว	18
○ เมนู-กล้อง -ปกปิดพื้นที่ส่วนตัว	19
○ เมนู-กล้อง -จับวัตถุวางหน้า	19

หัวข้อ	หน้า
○ เมนู-กล้อง-จับสัญญาณภาพหาย	20
○ เมนู-ตั้งค่าระบบ-ทั่วไป	20
○ เมนู-ตั้งค่าระบบ-ภาพสด(ทั่วไป)	21
○ เมนู-ตั้งค่าระบบ-ภาพสด(ดู)	21
○ เมนู-ตั้งค่าระบบ-ช้อยกเว้น	22
○ เมนู-ตั้งค่าระบบ-ผู้ใช้งาน	22
○ ตั้งค่าการดูออนไลน์	23
○ การใช้งานผ่าน Internet Explorer	25
○ การดูผ่านโทรศัพท์มือถือ	27

ข้อควรระวัง

กรุณาศึกษาคำแนะนำต่อไปนี้เพื่อที่จะหลีกเลี่ยงต่อความเสียหาย หรือการสูญหายของข้อมูล ที่อาจเกิดจากการดำเนินการที่ไม่เหมาะสม

1. ก่อนใช้งานเครื่องบันทึก ควรมั่นใจว่าท่านได้อ่านคู่มือและศึกษาวิธี ใช้งานอย่างถูกต้องแล้ว
2. ควรปฏิบัติตามขั้นตอนการติดตั้งกล้องและเครื่องบันทึกอย่างถูกวิธี
3. ห้ามเปิดฝาครอบเครื่องบันทึกด้วยตัวท่านเอง เพราะอาจจะทำให้ระบบเกิดความเสียหาย หรืออาจจะทำให้ระบบเมนบอร์ดเสียหายได้
4. ห้ามวางเครื่องบันทึกใกล้ของเหลว เช่น น้ำ หรือในสถานที่ที่มีความร้อนชื้นสูง
5. ควรใช้ผ้าแห้งสำหรับเช็ดทำความสะอาดเครื่องบันทึก หรือติดตั้งเครื่องบันทึกในตู้แร็กที่มี พัดลมระบายอากาศและฝุ่นละอองได้ดี
6. ควรวางเครื่องบันทึกไว้ในสถานที่ที่มีอากาศถ่ายเทได้สะดวก หรือควรติดตั้งตามคำแนะนำ ของผู้ผลิต
7. อย่าวางเครื่องบันทึกไว้ใกล้กับแหล่งที่มีความร้อน เพราะความร้อนอาจจะทำให้ระบบ อิเล็กทรอนิกส์เกิด -ความเสียหายได้
8. ห้ามทำการติดตั้งเครื่องบันทึกในสถานที่อาจมีการรั่วไหลของก๊าซที่ติดไฟง่าย
9. ห้ามต่อสายไฟ หรือห้ามเสียบปลั๊กร่วมกับอุปกรณ์อื่นๆ เพื่อความเสถียรของอุปกรณ์ควรมี การติดตั้งร่วมกับอุปกรณ์สำรองไฟฟ้า หรือป้องกันไฟกระชาก เช่น UPS เป็นต้น
10. การทำงานร่วมกับอุปกรณ์ที่เกี่ยวข้องกับระบบไฟฟ้า ควรดำเนินการโดยช่างไฟฟ้าผู้มี ประสบการณ์และได้รับการรับรองที่ระบุไว้ หากกระแสไฟฟ้าไม่เพียงพอ หรือต่อวงจร ไม่สมบูรณ์อาจทำให้ไฟดับหรือไฟไหม้ได้
11. ควรเลือกใช้อุปกรณ์เสริมที่ทางผู้ผลิตแนะนำเท่านั้น เช่น ฮาร์ดดิสก์ อแดปเตอร์ เป็นต้น
12. อุปกรณ์ชิ้นนี้ได้ถูกออกแบบให้ใช้งานได้เฉพาะภายในเท่านั้น
13. ควรออกแบบระบบการติดตั้งให้ใกล้กับปลั๊กจ่ายกระแสไฟ เพื่อความง่ายกับการดูแลรักษา ระบบ

คำเตือน

แบตเตอรี่ (ถ่าน) ในรีโมทคอนโทรลอาจจะเกิดการระเบิดได้ หากมีการเปลี่ยนไม่ถูกต้อง และควรเลือกใช้แบตเตอรี่ (ถ่าน) ที่ได้รับมาตรฐานเท่านั้น

ระบบสามารถทำงานได้ในอุณหภูมิไม่เกิน : 60

ระบบไฟเลี้ยง USB พอร์ต: (5V/DC. Max:500mA)

การแสดงผล

สามารถเชื่อมต่อ CVBS, VGA / HDMI เพื่อแสดงผลพร้อมกันได้

ระบบการบันทึกภาพ

การบีบอัดวิดีโอแบบ H.264 การบีบอัด, การบีบอัดเสียงแบบ G.711 ที่สามารถรองรับการบันทึกที่ความละเอียดได้ถึง 960H

การบันทึก

โหมดการบันทึกปกติ, ตามตารางเวลา, อลาร์ม , ตรวจจับการเคลื่อนไหว ฯลฯ สนับสนุน SATA HDD และสามารถติดตั้งเครือข่าย และสนับสนุนการสำรองข้อมูลผ่าน USB และเครือข่าย

การเล่นภาพย้อนหลัง

การเล่นไฟล์ภาพย้อนหลังสามารถเล่นผ่านหน้าเครื่องและเครือข่าย โดยสามารถเล่นพร้อมกันทั้ง 2 ทาง สนับสนุนโหมดเร่งความเร็ว, ย้อนกลับ และสามารถเลือกช่วงเวลาได้ทั้งระบุเวลากับแทบเลื่อนเวลา

การเชื่อมต่ออินเทอร์เน็ต

รองรับการเชื่อมต่อ USB 2.0 ที่มีความเร็วสูงเพื่อเชื่อมต่ออุปกรณ์ต่างๆ เช่น เม้าส์ อุปกรณ์สำรอง

การเชื่อมต่อเครือข่าย

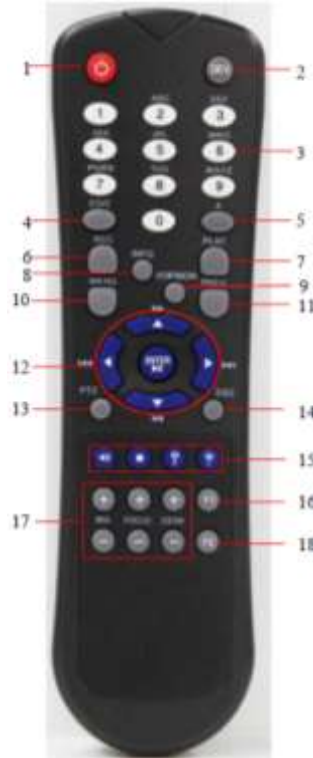
รองรับการเชื่อมต่อ TCP / IP, UDP, RTP / RTSP, DHCP, PPPoE, DDNS, NTP ฯลฯ และสนับสนุนการดูภาพสดผ่านเครือข่ายแบบเรียลไทม์ ดู-ควบคุมการเล่นย้อนหลังผ่านเว็บเบราว์เซอร์เบราว์เซอร์ เช่น Internet Explorer, Chrome, Mozilla Firefox

โหมดการควบคุม

มีแผงควบคุมด้านหน้าเครื่อง, สามารถควบคุมโดยการใช้เมาส์ – รีโมทได้, เมนูกราฟฟิคที่เข้าใจง่าย

การควบคุมเครื่องบันทึกด้วยรีโมท

แบตเตอรี่ที่ใช้กับรีโมทควบคุม เป็นขนาด AA จำนวน 2 ก้อน



หมายเลข	คือ	ความหมาย
1	POWER	เปิด/ปิดเครื่อง
2	DEV	เปิด/ปิดการควบคุม
3	Alphanumeric	ปุ่มตัวเลขและตัวอักษรที่อยู่บนแผงควบคุมหน้าเครื่อง
4	EDIT	แก้ไขข้อมูลบนแผงควบคุมหน้าเครื่อง (JKL)
5	A	ปุ่มควบคุมบนแผงควบคุมหน้าเครื่อง (0)
6	REC	ปุ่มควบคุมบนแผงควบคุมหน้าเครื่อง (7PQRS)
7	PLAY	ปุ่มควบคุมที่อยู่บนแผงควบคุมหน้าเครื่อง (6MNO)
8	INFO	ข้อมูลเฉพาะเครื่อง
9	VOIP	ปุ่มควบคุมบนแผงควบคุมหน้าเครื่อง (2ABC/F1)
10	MENU	ปุ่มควบคุมบนแผงควบคุมหน้าเครื่อง (1/MENU)

หมายเลข	ชื่อ	ความหมาย
11	PREV	ปุ่มควบคุมบนแผงควบคุมหน้าเครื่อง (9WXYZ/PREV)
12	DIRECTION/ENTER	ปุ่มควบคุมบนแผงควบคุมหน้าเครื่อง (DIRECTION/ENTER)
13	PTZ	ปุ่มควบคุมบนแผงควบคุมหน้าเครื่อง (8TUV/PTZ)
14	ESC	ปุ่มควบคุมบนแผงควบคุมหน้าเครื่อง (ESC)
15	RESERVED	ข้อมูลเฉพาะเครื่อง
16	F1	ปุ่มควบคุมบนแผงควบคุมหน้าเครื่อง (2ABC)
17	PTZ CONTROL	ปุ่มปรับการรับแสง,ปรับ โฟกัสและการซูมของกล้องสปีดโดม
18	F2	ปุ่มใช้ในการเลื่อนแท็บ นอกจากนี้ยังสามารถใช้ในการป้อนช่องและการตั้งค่าตำแหน่งของ OSD

การใช้แป้นพิมพ์

การใช้เมาส์ควบคุมเครื่องบันทึก เมื่อคลิกที่ช่องกรอกข้อความจะมีปุ่มคีย์บอร์ดแสดงขึ้นมา



สัญลักษณ์	ความหมาย	สัญลักษณ์	ความหมาย
	สลับเป็นพิมพ์เป็นตัวอักษร		อักษรพิมพ์ใหญ่
	สลับเป็นพิมพ์เป็นตัวเลข		อักษรพิมพ์เล็ก
	สลับเป็นพิมพ์เป็นสัญลักษณ์		ลบตัวอักษร
	เว้นวรรค		ตกลง
	ยกเลิก		




การเปิด-ปิดเครื่อง

1. การเปิดเครื่องสามารถทำได้โดยการเชื่อมต่อปลั๊ก และกดสวิตช์ด้านหลังเครื่อง ไปฝั่ง ON จนสัญญาณไฟ LED POWER ที่หน้าเครื่องติด
2. การปิดเครื่องให้ไปที่ Menu > Shutdown แล้วกด Yes รอจนหน้าจอดับ และกดสวิตช์ด้านหลังเครื่อง ไปฝั่ง OFF



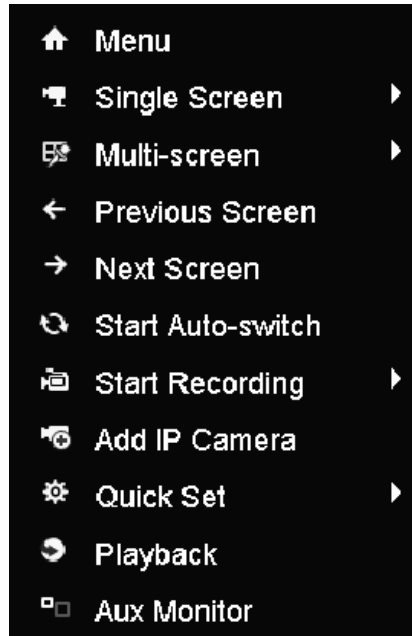
สัญลักษณ์ที่หน้าจอหลัก



สัญลักษณ์	ความหมาย
	การแจ้งเตือน (สัญญาณภาพหาย, มีการปิดหน้ากล้อง, จับการเคลื่อนไหว หรือเซนเซอร์ตรวจจับ)
	กำลังบันทึก
	การแจ้งเตือน & กำลังบันทึก

เมนูด่วน

เมนูนี้จะปรากฏต่อเมื่อมีการคลิกขวาที่จอภาพสด ซึ่งประกอบไปด้วย

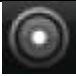




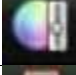
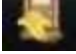


คำสั่ง	ความหมาย
Menu	เข้าเมนูหลัก
Single Screen	การเลือกดูแบบเต็มจอ 1 กล้อง
Multi-screen	การเลือกดูแบบช่องตาราง
Previous Screen	กล้องถัดไป
Next Screen	กล้องก่อนหน้า
Start/Stop Auto-switch	สลับกล้องอัตโนมัติ
Start Recording	เริ่มบันทึกแบบปกติทุกกล้อง
Quick Set	ตั้งค่าวีดีโอ
All-day Playback	เล่นย้อนหลังภาพวันนี้
Aux Monitor	สลับหน้าจอ (วิธีการที่ปุ่มหน้าเครื่อง ให้กด SHIFT ให้ไฟ STATUS ดับ จากนั้นกด SHIFT + 1 + 2 + 3 + ENTER เมนูระบบจะสลับไปอีกจอภาพ)

แถบตั้งค่าด่วน

เมนูนี้จะปรากฏต่อเมื่อมีการคลิกที่กล้องใดกล้องหนึ่ง ซึ่งประกอบไปด้วย




สัญลักษณ์	ความหมาย
	บันทึก-หยุดบันทึก ในกล้องนั้นๆ
	ดูภาพย้อนหลัง 5 นาทีก่อนหน้า ของกล้องนั้นทันที
	เปิด-ปิด การฟังเสียง
	เปิดแผงควบคุมกล้อง P/T/Z
	การซูมดิจิทัล (เมื่อกดแล้ว ให้คลิกค้างและลากคลุมพื้นที่ที่ต้องการซูม)
	การปรับสีภาพ
	ปิด

การเข้าระบบ

1. การเข้าใช้งานระบบ ให้คลิกขวาที่จอภาพสด>เลือกเมนูหลัก>จะปรากฏหน้าต่างให้ล็อกอิน



2. คลิก  เพื่อเปลี่ยนภาษา และใส่รหัสผ่าน “12345” แล้วคลิก “ตกลง” เพื่อเข้าสู่ระบบ



การออกจากระบบ

ไปที่เมนูหลัก>ปิดระบบ > ล็อกออฟ



หมายเหตุ ในเมนูปิดเครื่องสามารถที่จะเลือก “ปิดระบบ” หรือ “รีเซ็ต” ได้ครับ

เมนูหลัก



เมนูนี้จะประกอบไปด้วยเมนูต่างๆ สำหรับการใช้งานหลัก เช่น ดูภาพย้อนหลัง, ส่งออก, บันทึกต่อเนื่อง, ฮาร์ดดิสก์, ตารางบันทึก, กล้อง, ตั้งค่าระบบ, เครื่องมือ, ปิดระบบ เป็นต้น ซึ่งเมื่อเรานำเมาส์ไปชี้ที่เมนูใด ก็จะมีคำอธิบายประกอบด้านล่าง

เมนู-ดูภาพย้อนหลัง

1. คลิกขวาที่จอภาพสด>เลือกเมนูหลัก>ดูภาพย้อนหลัง>เลือก วัน/เวลา>ค้นหา



- เลือกดับเบิลคลิกไฟล์ที่ต้องการดู>เลือกไฟล์>ตกลง



- จะแสดงภาพย้อนหลัง



เมนู-ส่งออกข้อมูล

1. คลิกขวาที่จอภาพสด>เลือกเมนูหลัก>ส่งออก>เลือก วัน/เวลา >ค้นหา



2. เลือกดับเบิลคลิกไฟล์ที่ต้องการส่งออก>เลือกไฟล์>ส่งออก



3. เสียบแฟลชไดร์>ส่งออก>รอจนเสร็จ

เมนู-บันทึกต่อเนื่อง

คลิกขวาที่จอภาพสด>เลือกเมนูหลัก>บันทึกต่อเนื่อง>กดเปิด-ปิดการบันทึก




เมนู-ฮาร์ดดิสก์




เป็นเมนูที่แสดง และตั้งค่าพื้นที่การจัดเก็บข้อมูล

การเข้าดู คือ คลิกขวาที่จอภาพสด>เลือกเมนูหลัก>ฮาร์ดดิสก์

เมนู-กล้อง-กล้อง

1. เมื่อกดปุ่ม “ค้นหา” จะพบกล้องไอพีที่เชื่อมต่ออยู่ แม้ว่า Gate Way จะต่างกันก็ตาม ให้กดเครื่องหมาย  ของกล้องตัวที่ต้องการเพื่อทำการเชื่อมต่อ



2. หากสถานะเป็นเครื่องหมาย  แสดงว่าเชื่อมต่อสำเร็จ



3. เมื่อกดเครื่องหมาย  จะปรากฏภาพตัวอย่างดังรูป



เมนู-กล้อง-เมนู OSD



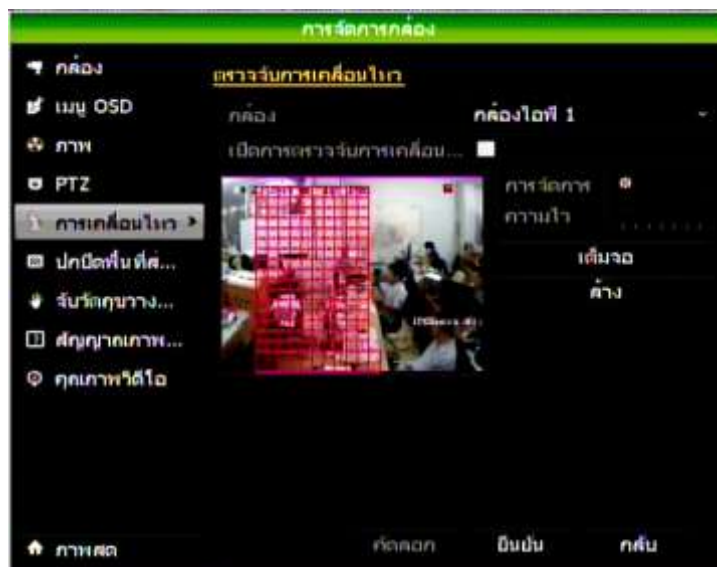
ในเมนูนี้สามารถตั้งชื่อกล้องได้, กำหนดแสดง-ไม่แสดง ชื่อ วันที่ สัปดาห์ได้, ปรับรูปแบบเวลา, ปรับความเข้ม-โปร่งแสงของข้อความได้

เมนู-กล้อง-ภาพ



เมนูนี้ใช้สำหรับปรับค่าแสง สี ความคมชัดของภาพ โดยสามารถเลือกได้ทุกกล้องโดยอิสระจากกัน และยังสามารถปรับได้ 2 ค่าตามช่วงเวลา เช่น กลางวันแสงจ้าก็ปรับเป็น 1 ค่า กลางคืนแสงน้อยก็ปรับเป็น 1 ค่า

เมนู-กล้อง-การเคลื่อนไหว



เมนูนี้ใช้สำหรับกำหนดให้กล้องตรวจจับการเคลื่อนไหวของวัตถุที่ผ่านเคลื่อนที่เข้ามาในบริเวณพื้นที่ที่เรากำหนดโดยกำหนดพื้นที่แบบตาราง และจัดการกำหนดเงื่อนไขได้ว่า เมื่อตรวจจับได้ จะให้เครื่องส่งสัญญาณแจ้งเตือนทางไหนบ้าง เช่น ส่งเสียงรบกวนผ่านบัสเซอร์ ส่งอีเมลล์ เป็นต้น

เมนู-กล้อง-ปิดพื้นที่ส่วนตัว



เมนูนี้ใช้สำหรับปิดพื้นที่ ที่เราไม่ต้องการให้เห็นในการบันทึก และแสดงผล ได้ทั้งหมด 4 โซน

เมนู-กล้อง-จับวัตถุข้างหน้า



เมนูนี้ใช้สำหรับกำหนดให้กล้องตรวจจับการปิดหน้าเลนส์ของกล้อง (ทำงานคล้ายกับการเคลื่อนไหว แต่ทำในระยะใกล้เท่านั้น) และจัดการกำหนดเงื่อนไขได้ว่า เมื่อตรวจจับได้ จะให้เครื่องส่งสัญญาณแจ้งเตือนทางไหนบ้าง เช่น ส่งเสียงรบกวนผ่านบัสเซอร์ ส่งอีเมลล์ เป็นต้น

เมนู-กล้อง-จับสัญญาณภาพหาย



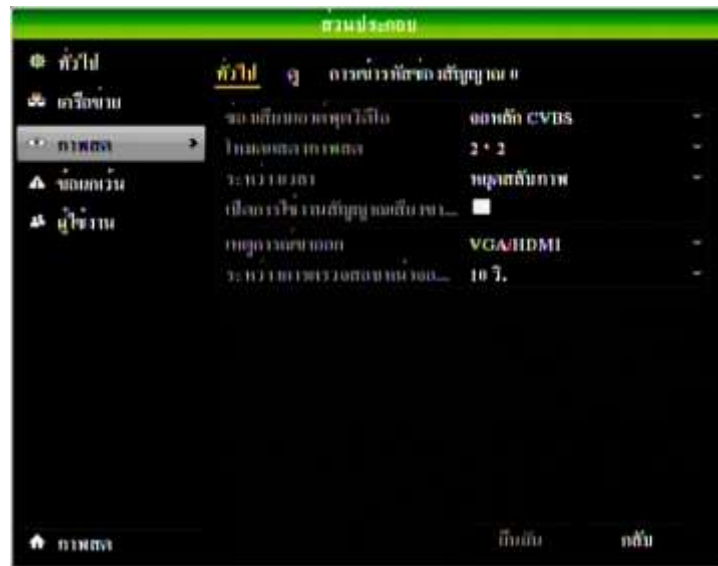
เมนูนี้ใช้ตรวจสอบการแสดงผลของภาพ หากภาพดับสามารถกำหนดให้แจ้งเตือนได้

เมนู-ตั้งค่าระบบ-ทั่วไป



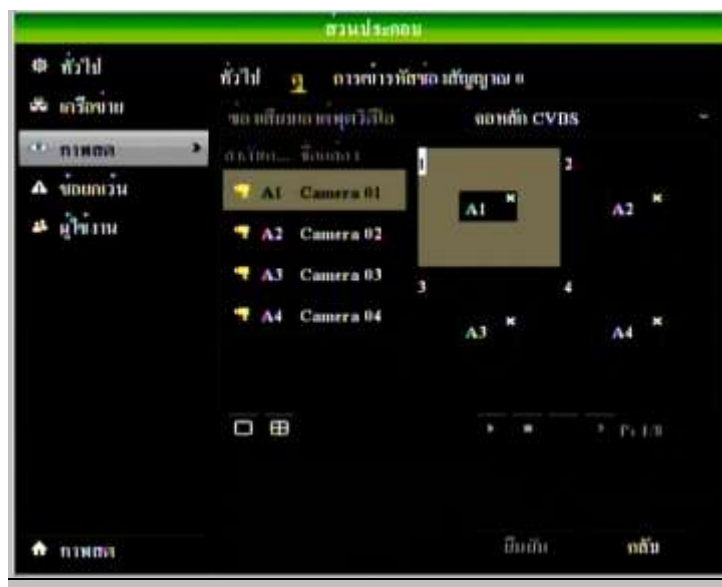
ทั่วไป เป็นเมนูเกี่ยวกับการตั้งค่าเครื่องบันทึก เช่น ภาษา ระบบการแสดงผล ขนาดภาพที่แสดง วัน เวลา ความเร็วเมาส์ การเข้ารหัสเมื่อเข้าสู่ระบบ

เมนูตั้งค่าระบบ-ภาพสด(ทั่วไป)



เป็นเมนูตั้งค่าการแสดงผลผ่านทางจอภาพ เช่น การแบ่งช่องตารางในจอภาพ เปิด-ปิดการสลับภาพ เลือกประเภทจอภาพในการแสดงผล

เมนูตั้งค่าระบบ-ภาพสด(ดู)



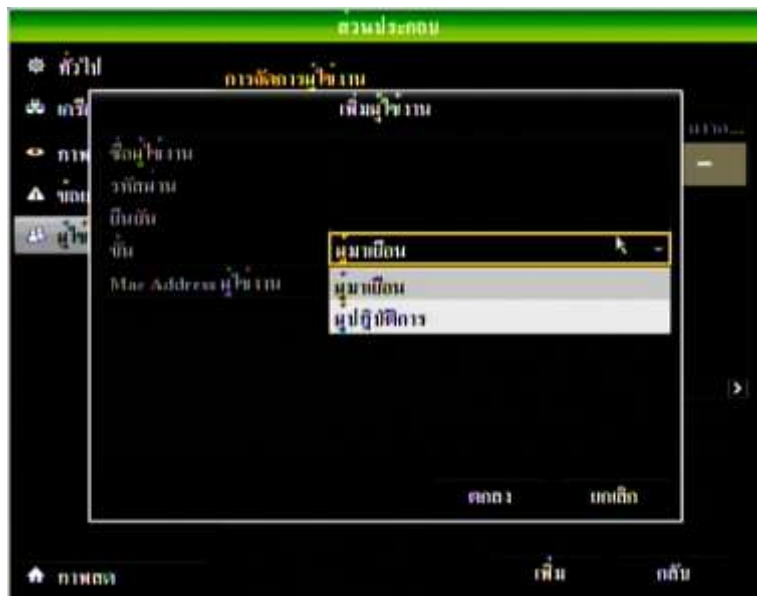
เป็นเมนูตั้งค่าการแสดงผลของแต่ละกล้องให้อยู่ในตำแหน่งที่เราต้องการ วิธีคือ คลิกเลือกช่องที่เราต้องการให้กล้องแสดง และดับเบิ้ลคลิกกล้องที่เราต้องการ

เมนู-ตั้งค่าระบบ-ข้อยกเว้น



เป็นเมนูตั้งค่าการแจ้งเตือนที่เกิเกิดขึ้น เช่น ฮาร์ดดิสก์เสีย ฮาร์ดดิสก์เต็ม อื่นๆ เป็นต้น

เมนู-ตั้งค่าระบบ-ผู้ใช้งาน



เป็นเมนูกำหนดบัญชีผู้ใช้งานเครื่องเครื่องบันทึก โดยสามารถกำหนดระดับการใช้งานได้ ว่าเป็น admin หรือ user

ตั้งค่าการดูออนไลน์

เมนูนี้ใช้สำหรับการดูภาพวงจรปิดผ่านระบบเครือข่าย เช่น Computer, Smart Phone วิธีการตั้งค่าคือ

1. กำหนดค่า IP Address ให้ตัวเครื่องบันทึก อ้างอิงข้อมูลจะ Router ในสถานที่ติดตั้ง
2. กำหนดค่า DNS1 = 8.8.8.8 และ DNS2 = 8.8.4.4



3. เลือกแถบ “ตั้งค่าเพิ่มเติม” และกำหนดตั้งพอร์ต(หลีกเลี่ยงพอร์ต 80 และเลขที่ขึ้นต้นด้วยเลข 5) จากนั้นให้นำไปฟอร์เวิร์ดในเราท์เตอร์(วิธีการฟอร์เวิร์ดพอร์ตของแต่ละรุ่นเราท์เตอร์ สามารถหาได้จากอินเทอร์เน็ต)



4. เข้าไปที่ www.fujiko.biz/ddns กดปุ่ม Register เพื่อลงทะเบียนเครื่องบันทึกให้เข้าสู่ระบบออนไลน์

Register

Sub Domain http:// .fujiko.biz *

Username *

รหัสผ่าน *

ยืนยันรหัสผ่าน *

ชื่อ *

นามสกุล *

ชื่อองค์กร *

โทรศัพท์ *

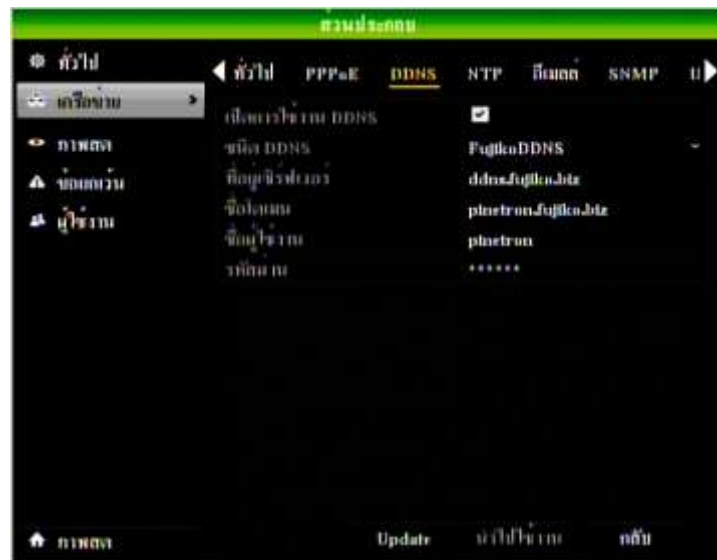
Email *

Product Name *

Serial NO. *

96880
กรุณาใส่ตัวเลขที่เห็นในภาพ:

5. กรอกข้อมูลลงทะเบียน โดย Product Name และ Serial No. ให้อ้างอิงจากบาร์โค้ดที่แปะอยู่กับตัวเครื่องมากรอก (ตัวอักษรอังกฤษต้องเป็นแบบพิมพ์ใหญ่เท่านั้น)
6. นำชื่อ Sub Domain Username รหัสผ่านที่สมัคร ไปใส่ในเมนู DDNS ในเครื่องบันทึก ดังตัวอย่าง



7. กดปุ่ม “Update” จากนั้นรอ 5 นาที แล้วลองชมเข้าผ่านอินเทอร์เน็ต หรือ โทรศัพท์มือถือ

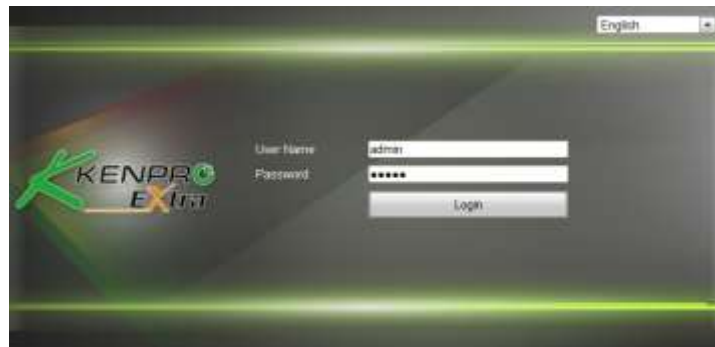
การใช้งานผ่าน Internet Explorer


1. การเปิดใช้งาน ActiveX ในการดูผ่าน IE Browser ครั้งแรกคอมพิวเตอร์จะให้เราทำการดาวน์โหลด ActiveX ซึ่งในการเปิดใช้งานสามารถทำได้โดยไปที่เมนู Tool ของ IE Browser แล้วไปที่ Internet Options เมื่อคอมพิวเตอร์ปรากฏหน้าต่าง Internet options ขึ้นมาแล้ว ให้เลือกที่ แท็บ security จากนั้นเลือก ฟังก์ชัน Custom level



2. เมื่อหน้าต่าง security setting ปรากฏขึ้นมา ให้ผู้ใช้กำหนดค่าของ ActiveX ดังนี้
 - 1) Allow previously unused ActiveX controls to run without prompt เลือกเป็น Enable
 - 2) Download unsigned ActiveX controls เลือกเป็น Prompt
 - 3) Initialize and script ActiveX controls not marked as safe for scripting เลือกเป็น Prompt
3. การดูภาพบน Web Browser เมื่อเปิด IE Browser แล้วให้พิมพ์ http:// ตามด้วย ไอพี (IP) หรือชื่อ Host ของเครื่องบันทึก แล้วต่อด้วย (:) เว็พพอร์ต ลงบนช่อง Address bar ของ IE Browser เช่น http://192.168.1.64:81, http://homecctv.fujiko.biz:81, เป็นต้น

4. เมื่อพิมพ์ตามข้างต้นแล้วกดปุ่ม Enter จะปรากฏหน้าต่างสำหรับการเข้าสู่ระบบเครื่องบันทึก



5. กดเครื่องหมาย  เพื่อแสดงภาพวงจรปิดทุกกล้องในครั้งเดียว



6. สามารถเลือกชมภาพย้อนหลังได้

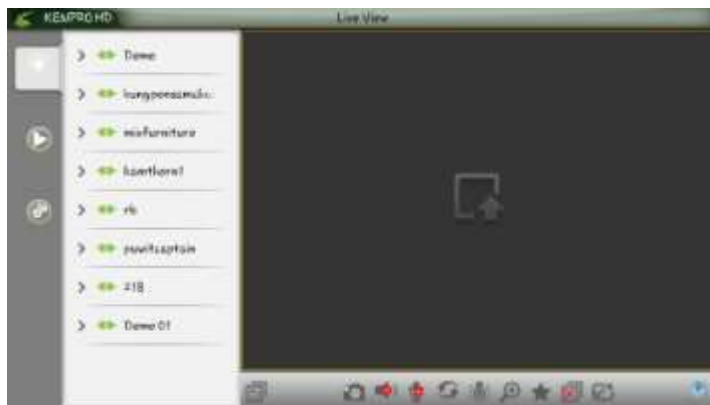


การดูผ่านโทรศัพท์มือถือ

1. โหลดแอปพลิเคชัน KENPRO หรือ KENPRO HD



2. เมื่อเปิดแอปแล้วให้เข้าไปที่สัญลักษณ์  Configuration เพื่อเพิ่มที่อยู่เครื่องบันทึก



3. กดปุ่ม “Add” เพื่อเพิ่มที่อยู่อุปกรณ์



4. ระบุที่อยู่ DDNS ของเครื่องบันทึกตามตัวอย่างแล้วกด “Save”

Alias = ตั้งชื่อที่อยู่ เช่น HOME CCTV

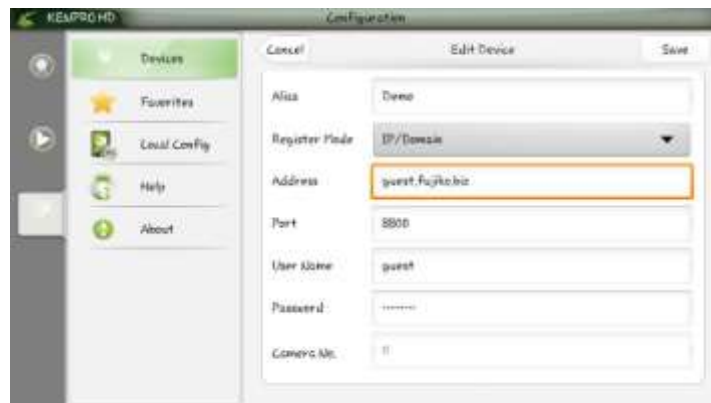
Register Mode = เลือกเป็น IP/Domain

Port = ที่อยู่ DDNS ตามที่สมัครใน www.fujiko.biz/ddns

User Name = ชื่อผู้ใช้งานในเครื่องบันทึก เช่น admin

Password = รหัสผ่านของผู้ใช้งาน

Camera No. = จำนวนกล้องที่เชื่อมต่อได้ จะปรากฏต่อเมื่อการเชื่อมต่อสำเร็จ



5. กดค้างตรงชื่อที่ตั้ง และลากนิ้วมาปล่อยในช่องตารางแสดงภาพ

6. จะปรากฏภาพออนไลน์ผ่านโทรศัพท์มือถือขึ้น



**การใช้งานเพิ่มเติมอยู่ในเมนู Configuration > Help

